

**COMMISSIONE COMUNALE PER IL CONTROLLO DELLA RILEVAZIONE DEI PREZZI AL CONSUMO**

**VARIAZIONI DEGLI INDICI DEI PREZZI AL CONSUMO PER L'INTERA  
COLLETTIVITÀ (NIC)  
**BRESCIA - SETTEMBRE 2022****

**Comunicato stampa - Per pubblicazione**  
**Lunedì 17 ottobre 2022, ore 10.00**

---

Settore Informatica e Statistica – Via A. Lamarmora, 230 – 25124 Brescia - tel. 0302977910.  
Email: [statistica@comune.brescia.it](mailto:statistica@comune.brescia.it)

## **Brescia: a settembre l'inflazione rallenta la crescita**

**Tasso congiunturale: +0,2%**

**Tasso tendenziale: +8,8%.**

**Brescia** – Nel mese di SETTEMBRE l'inflazione rallenta la sua crescita attestandosi a +0,2% a livello congiunturale (rispetto al mese precedente). Continua l'incremento a livello tendenziale, pari a +9,0% (rispetto allo stesso mese dell'anno precedente).

A livello di divisione, registrano incrementi congiunturali uguali o superiori alla variazione media generale le divisioni *"Prodotti alimentari e bevande analcoliche"* (+2,2%, con l'aumento degli *Alimentari non lavorati*), *"Abbigliamento e calzature"* (+1,9%), *Mobili, articoli e servizi per la casa* (+1,5%), *"Comunicazioni"* (+0,9%), *"Abitazione, acqua, elettricità e combustibili"* (+0,9%) e *"Bevande alcoliche e tabacchi"* (+0,4%).

Presentano diminuzioni congiunturali le seguenti divisioni: i *"Trasporti"* (-2,6%, con la diminuzione dei *Carburanti e lubrificanti per mezzi di trasporto privati*), *"Ricreazione, spettacoli e cultura"* (-1,4%, con la diminuzione dei *Pacchetti vacanza e dei Servizi ricreativi e sportivi*) e *"Servizi ricettivi e di ristorazione"* (-0,7% con la diminuzione dei *Servizi di alloggio*).

Rispetto all'anno precedente, le divisioni che presentano aumenti tendenziali sopra la media generale sono *"Abitazione, acqua, elettricità e combustibili"* (+29,7%, con l'aumento del 107,1% dell'energia elettrica), *"Prodotti alimentari e bevande analcoliche"* (+11,5%) e *"Trasporti"* (+10,7%, con l'aumento dei *Carburanti e lubrificanti per mezzi di trasporto privati*). Altri decisi aumenti, si registrano per i *"Mobili, articoli e servizi per la casa"* (+8,9%, con l'aumento della voce *Mobili e arredi*), *"Servizi ricettivi e di ristorazione"* (+7,7%, con l'aumento della voce *Ristoranti, bar e simili*) e *"Abbigliamento e calzature"* (+4,3%). In calo rispetto all'anno precedente, le *"Comunicazioni"* (-3,8%) e l'*"Istruzione"* (-0,9%).

Analizzando per tipologia di prodotto, in questo mese, i *"Beni"* presentano un lieve incremento congiunturale (+1,3%), mentre i *"Servizi"* calano (-1,2%). Tra i *"Beni"* figurano decisi incrementi per la voce *Alimentari non lavorati* (+4,1%), mentre contribuiscono alla diminuzione dei *"Servizi"*, i *"Servizi relativi ai trasporti"* (-5,4%). Rimangono comunque elevate le variazioni tendenziali dei *"Beni"* (+12,5%), sia dei *Beni Alimentari* (+11,1%) che *Energetici* (+44,4%). Per i *"Servizi"* le variazioni tendenziali sono più contenute (+4,4%).

Con riferimento alla frequenza di acquisto, i prodotti a *"Media frequenza"* sono in lieve calo rispetto al mese precedente (-0,9%), mentre quelli a bassa e a alta frequenza presentano sensibili incrementi (rispettivamente +0,8% e +1,1%). Rimangono elevate le variazioni tendenziali dei prodotti a media e alta frequenza di utilizzo (rispettivamente: +10,6% e +8,7%).

Infine, per la *"Core Inflation"*<sup>1</sup>, si registrano una variazione congiunturale debolmente negativa (-0,1%) e una variazione tendenziale positiva decisamente elevata (+5,3%).

<sup>1</sup> Si ricorda che *Core Inflation* indica l'andamento della componente di fondo della dinamica dei prezzi, cioè l'inflazione al netto della componente volatile (beni energetici e alimentari non lavorati)

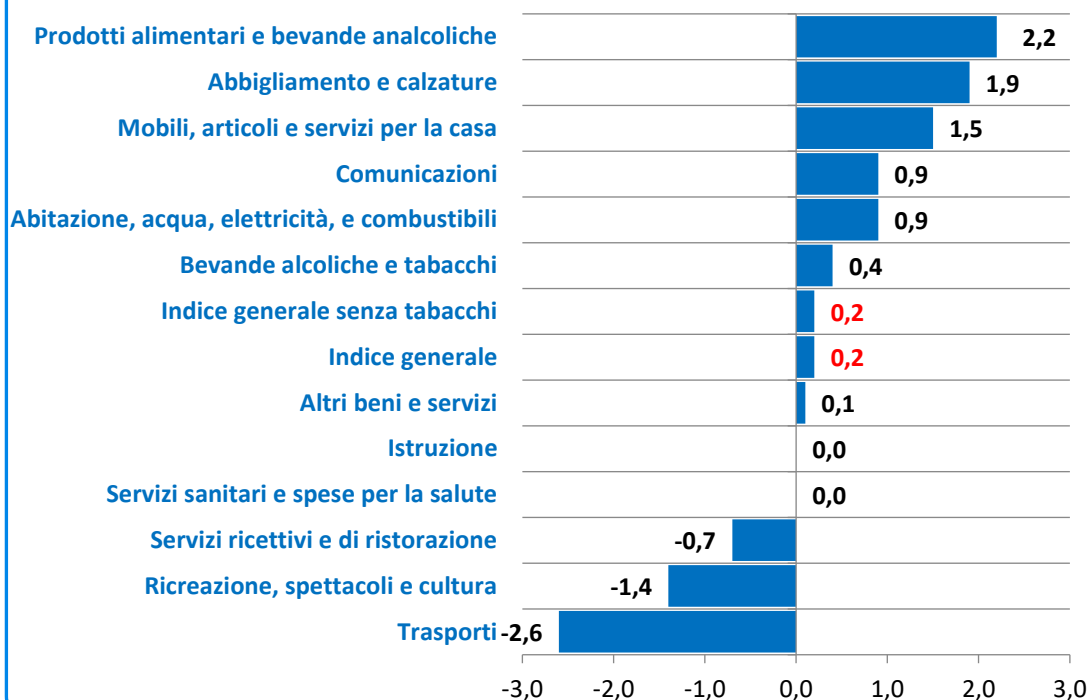
Divisioni di spesa	Variazioni percentuali degli indici per l'intera collettività (NIC)	
	Tendenziali (% anno precedente)	Congiunturali (% mese precedente)
Prodotti alimentari e bevande analcoliche	11,5	2,2
Bevande alcoliche e tabacchi	1,8	0,4
Abbigliamento e calzature	4,3	1,9
Abitazione, acqua, elettricità, e combustibili	29,7	0,9
Mobili, articoli e servizi per la casa	8,9	1,5
Servizi sanitari e spese per la salute	1,7	-
Trasporti	10,7	-2,6
Comunicazioni	-3,8	0,9
Ricreazione, spettacoli e cultura	1,6	-1,4
Istruzione	-0,9	-
Servizi ricettivi e di ristorazione	7,7	-0,7
Altri beni e servizi	3,3	0,1
<b>Indice generale</b>	<b>8,8</b>	<b>0,2</b>
<b>Indice generale senza tabacchi</b>	<b>9,0</b>	<b>0,2</b>

Settore Informatica e Statistica – Via A. Lamarmora, 230 – 25124 Brescia - tel. 0302977910.

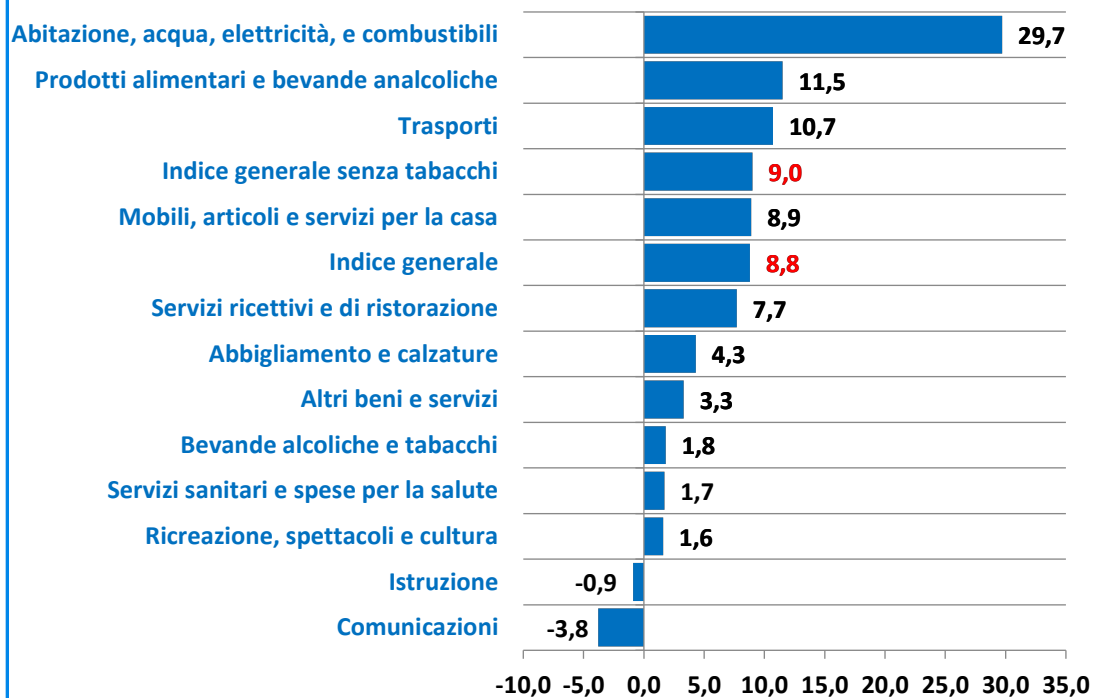
Email: [statistica@comune.brescia.it](mailto:statistica@comune.brescia.it)



**Graf. 1 - Variazione congiunturale dei prezzi al consumo per l'intera collettività (NIC) per divisione di spesa - Settembre 2022**



**Graf. 2 - Variazione tendenziale dei prezzi al consumo per l'intera collettività (NIC) per divisione di spesa - Settembre 2022**



Settore Informatica e Statistica – Via A. Lamarmora, 230 – 25124 Brescia - tel. 0302977910.

Email: [statistica@comune.brescia.it](mailto:statistica@comune.brescia.it)

## Analisi per divisioni e classi di spesa dei dati mensili

Divisioni e classi di spesa	Imputazione	Pesi	Variazioni tendenziali	Variazioni congiunturali
<b>Prodotti alimentari e bevande analcoliche</b>		<b>165040</b>	<b>11,5</b>	<b>2,2</b>
Pane e cereali		29760	13,1	1,4
Carni		34963	9,6	0,7
Pesci e prodotti ittici		10909	13,0	-0,1
Latte, formaggi e uova		21633	12,4	1,7
Oli e grassi		5587	19,4	0,4
Frutta		15584	6,2	0,8
Vegetali		21469	15,8	11,1
Zucchero, confetture, miele, cioccolato e dolci		7890	7,7	2,5
Prodotti alimentari n.a.c.		3876	8,7	1,0
Caffè, tè e cacao		5112	7,5	0,3
Acque minerali, bevande analcoliche, succhi di frutta e verdura		8257	11,5	0,8
<b>Bevande alcoliche e tabacchi</b>		<b>30226</b>	<b>1,8</b>	<b>0,4</b>
Alcolici		1314	5,0	2,1
Vini		7035	4,2	0,6
Birre		2683	5,7	2,1
Tabacchi		19194	0,2	-
<b>Abbigliamento e calzature</b>		<b>60500</b>	<b>4,3</b>	<b>1,9</b>
Indumenti		46052	4,5	2,0
Altri articoli d'abbigliamento e accessori per l'abbigliamento		1829	7,4	0,5
Servizi di lavanderia, riparazione e noleggio abiti		2667	4,8	-
Scarpe ed altre calzature		9684	2,9	2,9
Riparazione e noleggio calzature		268	7,2	-
<b>Abitazione, acqua, elettricità e combustibili</b>		<b>105361</b>	<b>29,7</b>	<b>0,9</b>
Affitti reali per l'abitazione principale		28980	1,4	0,4
Prodotti per la riparazione e la manutenzione della casa		1039	13,3	1,8
Servizi per la riparazione e manutenzione della casa		7372	1,4	-
Fornitura acqua		1998	-	-
Raccolta rifiuti		5277	-	-
Raccolta acque di scarico		2544	-	-
Altri servizi per l'abitazione n.a.c.	i	17656	-	-
Energia elettrica		18252	107,1	0,6
Gas		20985	59,7	1,9
Gasolio per riscaldamento		221	45,2	-0,8
Combustibili solidi		1037	87,3	18,8
<b>Mobili, articoli e servizi per la casa</b>		<b>82604</b>	<b>8,9</b>	<b>1,5</b>
Mobili e arredi		32525	12,5	2,4
Tappeti e altri rivestimenti per pavimenti		717	4,4	-
Riparazione di mobili, arredi e rivestimenti per pavimenti		407	2,7	-
Articoli tessili per la casa		3539	6,7	3,2
Grandi apparecchi domestici elettrici e non		6105	9,6	0,6
Piccoli elettrodomestici		2354	8,3	1,1
Riparazione di apparecchi per la casa		120	1,2	-
Cristalleria, stoviglie e utensili domestici		4062	4,4	0,3
Grandi utensili ed attrezzature per la casa ed il giardino		138	-0,8	-
Piccoli utensili ed accessori vari		2631	3,7	0,9
Beni non durevoli per la casa		9856	8,8	1,8
Servizi per la pulizia e la manutenzione della casa		20150	5,3	-

Settore Informatica e Statistica – Via A. Lamarmora, 230 – 25124 Brescia - tel. 0302977910.

Email: [statistica@comune.brescia.it](mailto:statistica@comune.brescia.it)



Divisioni e classi di spesa	Imputazione	Pesi	Variazioni tendenziali	Variazioni congiunturali
<b>Servizi sanitari e spese per la salute</b>		<b>86214</b>	<b>1,7</b>	-
Prodotti farmaceutici		21030	-	-
Altri prodotti medicali		1717	-6,5	0,2
Attrezzature ed apparecchi terapeutici		3151	3,0	-
Servizi medici		20953	4,6	-
Servizi dentistici		11374	0,3	-
Servizi paramedici		12375	4,1	-
Servizi ospedalieri		15614	-	-
<b>Trasporti</b>		<b>146013</b>	<b>10,7</b>	<b>-2,6</b>
Automobili		37170	7,3	0,7
Motocicli e ciclomotori		2226	3,7	0,1
Biciclette		821	2,2	0,2
Pezzi di ricambio e accessori per mezzi di trasporto privati		6159	14,8	0,2
Carburanti e lubrificanti per mezzi di trasporto privati		43892	12,5	-1,1
Manutenzione e riparazione mezzi di trasporto privati		22046	6,6	1,0
Altri servizi relativi ai mezzi di trasporto privati		14171	5,9	-
Trasporto passeggeri su rotaia		4658	-8,9	-0,7
Trasporto passeggeri su strada		3145	4,1	2,3
Trasporto aereo passeggeri		5166	82,0	-30,3
Trasporto marittimo e per vie d'acqua interne		934	15,3	-29,4
Trasporto multimodale passeggeri		4427	-	-
Acquisto di altri servizi di trasporto		1198	18,7	-
<b>Comunicazioni</b>		<b>27821</b>	<b>-3,8</b>	<b>0,9</b>
Servizi postali		509	1,1	-
Apparecchi telefonici e telefax		10582	-10,6	2,4
Servizi di telefonia e telefax		16730	0,1	-
<b>Ricreazione, spettacoli e cultura</b>		<b>76327</b>	<b>1,6</b>	<b>-1,4</b>
Apparecchi di ricezione, registrazione e riproduzione di suoni e immagini		3111	-15,5	-
Apparecchi fotografici e cinematografici e strumenti ottici		177	22,6	2,0
Apparecchi per il trattamento dell'informazione		3933	-3,9	-1,5
Supporti di registrazione		1150	10,0	-2,2
Beni durevoli per ricreazione all'aperto		4771	13,7	0,1
Strumenti musicali e beni durevoli per ricreazione al coperto	i	594	-	-
Giochi, giocattoli e hobby		3660	2,4	1,1
Articoli sportivi, per campeggio e attività ricreative all'aperto		1576	-1,2	-0,7
Articoli per giardinaggio, piante e fiori		4464	7,6	0,2
Animali domestici e relativi prodotti		6737	7,0	2,3
Servizi veterinari e altri servizi per animali domestici		1692	6,9	-
Servizi ricreativi e sportivi		4334	0,8	-7,4
Servizi culturali		4664	0,2	-0,4
Concorsi pronostici		15235	-	-
Libri		3873	0,6	0,4
Giornali e periodici		3713	4,9	1,1
Articoli di cartoleria e materiale da disegno		3262	7,6	0,6
Pacchetti vacanza		9381	-3,0	-10,7
<b>Istruzione</b>		<b>12501</b>	<b>-0,9</b>	-
Scuola dell'infanzia ed istruzione primaria		4984	-	-
Istruzione secondaria		2318	-	-
Istruzione universitaria		3433	-3,4	-
Corsi d'istruzione e di formazione		1766	-	-

Settore Informatica e Statistica – Via A. Lamarmora, 230 – 25124 Brescia - tel. 0302977910.

Email: [statistica@comune.brescia.it](mailto:statistica@comune.brescia.it)



Divisioni e classi di spesa	Imputazione	Pesi	Variazioni tendenziali	Variazioni congiunturali
<b>Servizi ricettivi e di ristorazione</b>		<b>99191</b>	<b>7,7</b>	<b>-0,7</b>
Ristoranti, bar e simili		72839	9,0	0,7
Mense		3164	4,2	-
Servizi di alloggio		23188	4,2	-4,8
<b>Altri beni e servizi</b>		<b>108202</b>	<b>3,3</b>	<b>0,1</b>
Servizi di parrucchiere e trattamenti di bellezza		19492	4,2	-
Apparecchi elettrici per la cura della persona		449	-1,3	-1,9
Altri apparecchi non elettrici, articoli e prodotti per la cura della persona		12642	3,3	0,4
Gioielleria ed orologeria		4413	8,3	-0,2
Altri effetti personali		6080	2,7	0,5
Assistenza sociale		13187	3,6	-
Servizi assicurativi connessi all'abitazione		795	-0,4	-
Servizi assicurativi connessi alla salute		1305	-	-
Assicurazioni sui mezzi di trasporto		13953	-	-
Altri servizi finanziari n.a.c.		9883	4,1	0,2
Altri servizi n.a.c.		26003	3,3	0,3
<b>Complessivo</b>		<b>1000000</b>	<b>8,8</b>	<b>0,2</b>
<b>Complessivo senza tabacchi</b>		<b>980806</b>	<b>9,0</b>	<b>0,2</b>

(i) Indice calcolato imputando, perché non disponibili o non utilizzabili, dati elementari rappresentativi del 50% e più del peso dell'aggregato.

Settore Informatica e Statistica – Via A. Lamarmora, 230 – 25124 Brescia - tel. 0302977910.

Email: [statistica@comune.brescia.it](mailto:statistica@comune.brescia.it)



PREZZI AL CONSUMO di BRESCIA SETTEMBRE 2022		Variazioni definitive degli indici per l'intera collettività (NIC)	
TIPOLOGIA DI PRODOTTO	Pesi	Tendenziali (% anno precedente)	Congiunturali (% mese precedente)
<b>Beni</b>	<b>549643</b>	<b>12,5</b>	<b>1,3</b>
Beni alimentari	176072	11,1	2,2
<i>Alimentari lavorati</i>	112891	10,3	1,2
<i>Alimentari non lavorati</i>	63181	12,4	4,1
Beni energetici	84387	44,4	0,4
<i>Altri energetici</i>	69696	40,1	0,6
<i>Energetici regolamentati</i>	14691	50,4	-
Tabacchi	19194	0,2	-
Altri beni	269990	5,0	1,2
<i>Beni durevoli</i>	112072	6,1	1,2
<i>Beni non durevoli</i>	66625	3,7	0,7
<i>Beni semidurevoli</i>	91293	4,7	1,5
Beni regolamentati	37719	22,3	-
<i>Altri beni regolamentati</i>	23028	-	-
Beni non regolamentati	511924	11,5	1,4
<b>Servizi</b>	<b>450357</b>	<b>4,4</b>	<b>-1,2</b>
Servizi non regolamentati	394723	4,6	-1,4
Servizi regolamentati	55634	2,2	0,3
Servizi relativi all'abitazione	83301	2,0	0,2
Servizi relativi alle comunicazioni	17239	0,2	0,1
Servizi ricreativi, culturali e per la cura della persona	155232	5,4	-1,3
Servizi relativi ai trasporti	69698	8,9	-5,1
Servizi vari	124887	2,6	-
Beni e servizi non regolamentati	906647	8,5	0,3
Beni alimentari, per la cura della casa e della persona	200958	10,4	2,1
Beni e servizi regolamentati	93353	11,1	0,2
<b>COMPONENTE DI FONDO (CORE INFLATION)</b>	<b>852432</b>	<b>5,3</b>	<b>-0,1</b>
Indice generale esclusi energetici	915613	5,7	0,1
Indice generale al netto dell'energia, degli alimentari (incluse bevande alcoliche) e tabacchi	717984	4,5	-0,4
Alta frequenza d'acquisto	397859	8,7	1,1
Media frequenza d'acquisto	393888	10,6	-0,9
Bassa frequenza d'acquisto	208253	5,4	0,8

Settore Informatica e Statistica – Via A. Lamarmora, 230 – 25124 Brescia - tel. 0302977910.

Email: [statistica@comune.brescia.it](mailto:statistica@comune.brescia.it)





### Variazioni percentuali congiunturali dell'indice NIC - Serie storica

Divisioni	Settembre 2021	Ottobre 2021	Novembre 2021	Dicembre 2021	Gennaio 2022	Febbraio 2022	Marzo 2022	Aprile 2022	Maggio 2022	Giugno 2022	Luglio 2022	Agosto 2022	Settembre 2022
Prodotti alimentari e bevande analcoliche	0,3	0,4	1,1	0,6	1,4	1,5	0,6	0,7	1,9	0,2	-0,5	0,9	2,2
Bevande alcoliche e tabacchi	-0,3	-0,3	-0,1	-0,4	0,6	0,5	0,1	-	0,4	0,2	0,1	0,4	0,4
Abbigliamento e calzature	0,7	0,2	0,3	-0,1	0,1	0,1	1,2	-0,3	0,4	0,3	0,1	-	1,9
Abitazione, acqua, elettricità e combustibili	0,1	4,5	2,5	0,3	7,7	2,9	2,8	-0,4	1,2	0,7	-1,3	4,7	0,9
Mobili, articoli e servizi per la casa	-0,1	0,6	-0,1	0,2	1,6	1,6	-	0,6	0,8	1,0	0,4	0,5	1,5
Servizi sanitari e spese per la salute	0,1	-0,1	0,1	-	0,4	0,5	-	0,4	0,2	0,1	0,1	-	-
Trasporti	-1,6	0,9	1,3	0,7	-0,5	1,8	3,6	-0,6	1,2	3,8	2,0	-1,2	-2,6
Comunicazioni	0,1	-0,9	-2,2	0,7	-0,4	0,5	-0,1	-	-1,5	-0,4	-1,1	0,7	0,9
Ricreazione, spettacoli e cultura	-1,2	-0,2	-	1,7	0,4	0,5	-0,6	-1,5	0,2	0,3	1,1	1,3	-1,4
Istruzione	-	-0,9	-	-	-	-	-	-	-	-	-	-	-
Servizi ricettivi e di ristorazione	-0,6	-	-0,1	0,5	1,4	-0,4	0,6	1,1	2,9	3,1	-1,2	0,4	-0,7
Altri beni e servizi	-	-	0,2	-	0,3	1,0	-	0,4	0,3	0,4	0,4	0,1	0,1
<b>Indice generale NIC</b>	<b>-0,3</b>	<b>0,7</b>	<b>0,7</b>	<b>0,4</b>	<b>1,3</b>	<b>1,1</b>	<b>1,1</b>	<b>0,1</b>	<b>1,0</b>	<b>1,2</b>	<b>0,1</b>	<b>0,7</b>	<b>0,2</b>
<b>Indice generale NIC senza tabacchi</b>	<b>-0,3</b>	<b>0,8</b>	<b>0,6</b>	<b>0,5</b>	<b>1,3</b>	<b>1,2</b>	<b>1,0</b>	<b>0,1</b>	<b>1,1</b>	<b>1,2</b>	<b>0,1</b>	<b>0,7</b>	<b>0,2</b>
<b>Indice generale NIC ITALIA</b>	<b>-0,2</b>	<b>0,7</b>	<b>0,6</b>	<b>0,4</b>	<b>1,6</b>	<b>0,9</b>	<b>1,0</b>	<b>-0,1</b>	<b>0,8</b>	<b>1,2</b>	<b>0,4</b>	<b>0,8</b>	<b>0,3 (a)</b>
<b>Indice generale NIC senza tabacchi ITALIA</b>	<b>-0,1</b>	<b>0,6</b>	<b>0,6</b>	<b>0,5</b>	<b>1,6</b>	<b>0,9</b>	<b>1,0</b>	<b>-</b>	<b>0,8</b>	<b>1,2</b>	<b>0,4</b>	<b>0,9</b>	<b>0,3 (a)</b>

(a) Indici NIC ITALIA provvisori

### Variazioni percentuali tendenziali dell'indice NIC - Serie storica

Divisioni	Settembre 2021	Ottobre 2021	Novembre 2021	Dicembre 2021	Gennaio 2022	Febbraio 2022	Marzo 2022	Aprile 2022	Maggio 2022	Giugno 2022	Luglio 2022	Agosto 2022	Settembre 2022
Prodotti alimentari e bevande analcoliche	-	-0,3	0,6	1,6	3,3	4,8	5,5	5,8	7,5	8,7	8,9	9,4	11,5
Bevande alcoliche e tabacchi	0,1	0,2	-0,1	-	-0,4	-0,3	0,1	0,3	0,7	0,9	0,7	1,1	1,8
Abbigliamento e calzature	2,7	2,7	2,9	2,6	2,9	3,0	2,8	2,0	2,9	2,8	2,9	3,0	4,3
Abitazione, acqua, elettricità e combustibili	9,2	11,1	13,8	14,0	21,3	24,7	28,2	27,2	27,5	28,4	23,6	28,6	29,7
Mobili, articoli e servizi per la casa	0,4	1,1	1,1	1,0	2,5	4,0	3,8	4,6	5,5	6,5	7,0	7,2	8,9
Servizi sanitari e spese per la salute	0,5	0,4	0,4	0,3	0,4	0,9	0,9	1,3	1,5	1,7	1,8	1,8	1,7
Trasporti	6,3	8,2	10,2	9,0	7,2	8,2	10,1	9,8	11,0	14,4	15,3	11,9	10,7
Comunicazioni	-1,7	-2,8	-4,3	-3,2	-5,3	-4,7	-4,2	-3,6	-4,5	-3,5	-4,6	-4,5	-3,8
Ricreazione, spettacoli e cultura	0,2	0,3	0,4	-0,4	1,0	1,3	0,4	-0,9	0,6	0,6	1,2	1,8	1,6
Istruzione	-4,1	-0,9	-0,9	-0,9	-0,9	-0,9	-0,9	-0,9	-0,9	-0,9	-0,9	-0,9	-0,9
Servizi ricettivi e di ristorazione	2,1	2,8	4,0	4,6	5,2	4,7	5,4	5,3	8,4	9,9	7,3	7,8	7,7
Altri beni e servizi	1,2	0,6	0,7	0,6	0,5	1,5	1,8	1,9	2,3	2,8	3,2	3,2	3,3
<b>Indice generale NIC</b>	<b>2,2</b>	<b>2,7</b>	<b>3,6</b>	<b>3,6</b>	<b>4,5</b>	<b>5,5</b>	<b>6,4</b>	<b>6,3</b>	<b>7,3</b>	<b>8,5</b>	<b>8,1</b>	<b>8,3</b>	<b>8,8</b>
<b>Indice generale NIC senza tabacchi</b>	<b>2,2</b>	<b>2,8</b>	<b>3,5</b>	<b>3,6</b>	<b>4,6</b>	<b>5,6</b>	<b>6,5</b>	<b>6,4</b>	<b>7,4</b>	<b>8,7</b>	<b>8,3</b>	<b>8,5</b>	<b>9,0</b>
<b>Indice generale NIC ITALIA</b>	<b>2,5</b>	<b>3,0</b>	<b>3,7</b>	<b>3,9</b>	<b>4,8</b>	<b>5,7</b>	<b>6,5</b>	<b>6,0</b>	<b>6,8</b>	<b>8,0</b>	<b>7,9</b>	<b>8,4</b>	<b>8,9 (a)</b>
<b>Indice generale NIC senza tabacchi ITALIA</b>	<b>2,6</b>	<b>3,0</b>	<b>3,7</b>	<b>4,0</b>	<b>4,9</b>	<b>5,8</b>	<b>6,6</b>	<b>6,2</b>	<b>7,0</b>	<b>8,2</b>	<b>8,1</b>	<b>8,7</b>	<b>9,1 (a)</b>

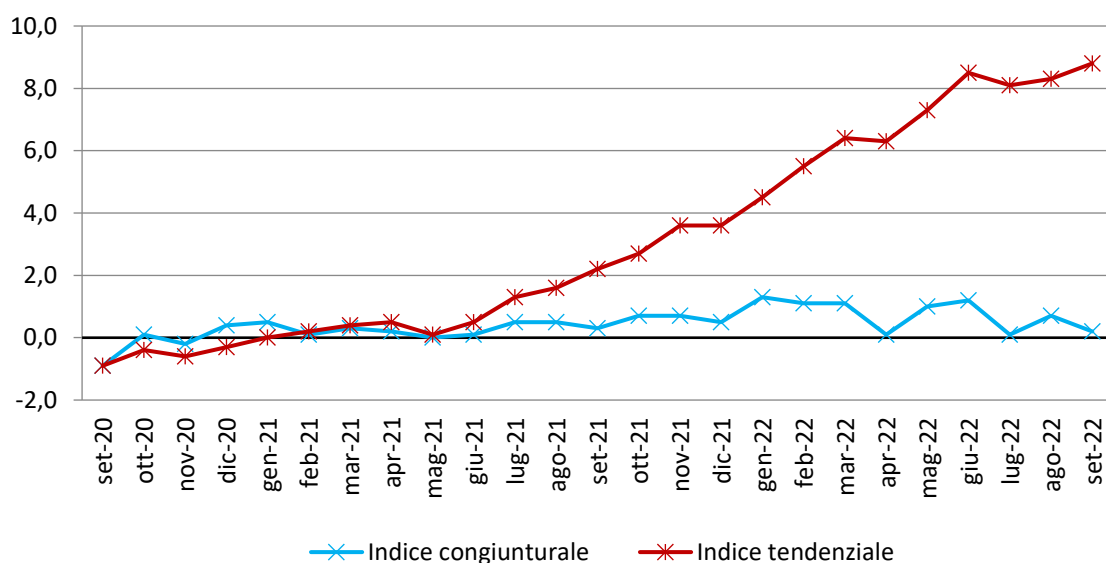
(a) Indici NIC ITALIA provvisori

Settore Informatica e Statistica – Via A. Lamarmora, 230 – 25124 Brescia - tel. 0302977910.

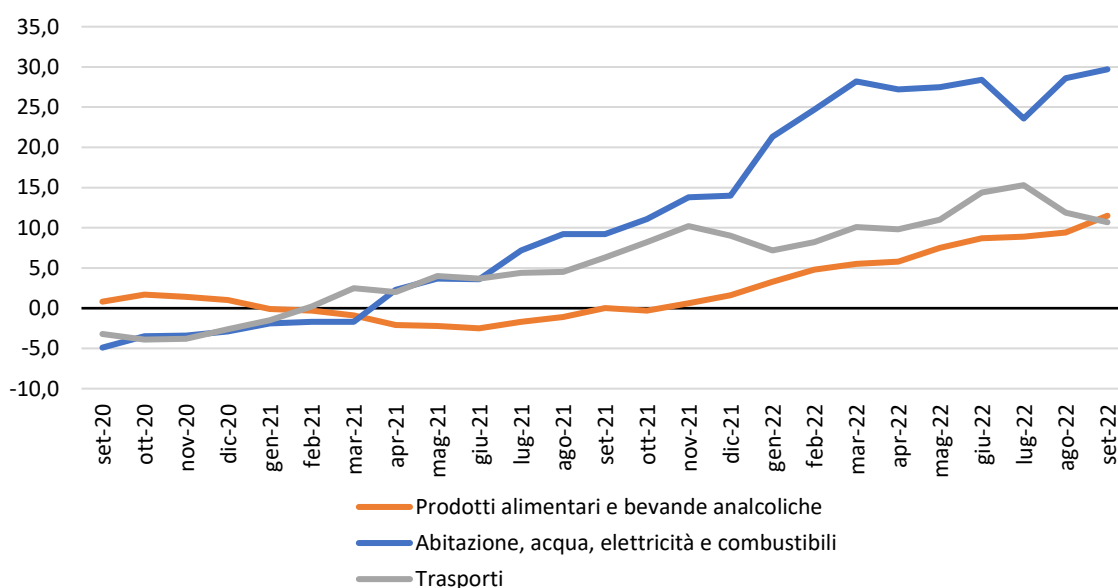
Email: [statistica@comune.brescia.it](mailto:statistica@comune.brescia.it)



**Graf. 3 - Variazioni tendenziali e congiunturali dei prezzi al consumo per l'intera collettività (NIC) con tabacchi - Settembre 2020 - Settembre 2022**



**Graf. 4 - Variazioni tendenziali dei prezzi al consumo per l'intera collettività (NIC) con tabacchi - Alcune divisioni- Settembre 2020 - Settembre 2022**



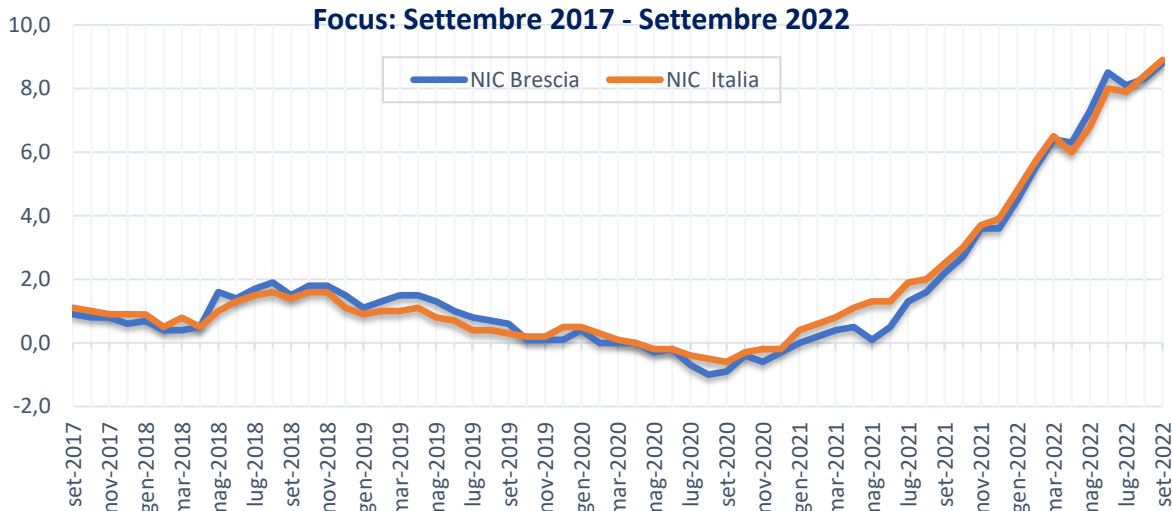
Settore Informatica e Statistica – Via A. Lamarmora, 230 – 25124 Brescia - tel. 0302977910.  
Email: [statistica@comune.brescia.it](mailto:statistica@comune.brescia.it)

**Graf. 5 - Variazione tendenziale dei prezzi al consumo per l'intera collettività (NIC) - Brescia e Italia- Settembre 2002 - Settembre 2022**



N.B.: il dato settembre 2022 ITALIA è provvisorio (Istat)

**Graf. 6 - Variazione tendenziale dei prezzi al consumo per l'intera collettività (NIC) - Brescia e Italia- Focus: Settembre 2017 - Settembre 2022**



N.B.: il dato settembre 2022 ITALIA è provvisorio (Istat)

Settore Informatica e Statistica – Via A. Lamarmora, 230 – 25124 Brescia - tel. 0302977910.

Email: [statistica@comune.brescia.it](mailto:statistica@comune.brescia.it)

## GLOSSARIO

**Altri beni:** comprendono i beni di consumo ad esclusione dei beni alimentari, dei beni energetici e dei tabacchi.

**Altri beni regolamentati:** comprendono l'acqua potabile e i medicinali.

**Beni alimentari:** comprendono oltre ai generi alimentari (come, ad esempio, il pane, la carne, i formaggi), le bevande analcoliche e quelle alcoliche.

Si definiscono *lavorati* i beni alimentari destinati al consumo finale che sono il risultato di un processo di trasformazione industriale (come ad esempio i succhi di frutta, gli insaccati, i prodotti surgelati). Si dicono *non lavorati* i beni alimentari non trasformati (come la carne fresca, il pesce fresco, la frutta e la verdura fresca).

**Beni alimentari, per la cura della casa e della persona (cosiddetto "carrello della spesa"):** includono, oltre ai beni alimentari, i beni per la pulizia e la manutenzione ordinaria della casa e i beni per l'igiene personale e prodotti di bellezza.

**Beni durevoli:** includono le autovetture, gli articoli di arredamento, gli elettrodomestici.

**Beni non durevoli:** comprendono i detersivi per la pulizia della casa, i prodotti per la cura della persona, i medicinali.

**Beni semidurevoli:** comprendono i capi di abbigliamento, le calzature, i libri.

**Beni energetici regolamentati:** includono le tariffe per l'energia elettrica e il gas di rete per uso domestico.

**Beni energetici non regolamentati (Altri energetici):** comprendono i carburanti per gli autoveicoli, i lubrificanti e i combustibili per uso domestico non regolamentati.

**Beni regolamentati:** includono i beni energetici regolamentati e gli altri beni regolamentati.

**Componente di fondo:** viene calcolata escludendo i beni alimentari non lavorati e i beni energetici.

**Prodotti ad alta frequenza di acquisto:** includono, oltre ai generi alimentari, le bevande alcoliche e analcoliche, i tabacchi, le spese per l'affitto, i beni non durevoli per la casa, i servizi per la pulizia e manutenzione della casa, i carburanti, i trasporti urbani, i giornali e i periodici, i servizi di ristorazione, le spese di assistenza.

**Prodotti a media frequenza di acquisto:** comprendono, tra gli altri, le spese di abbigliamento, le tariffe elettriche e quelle relative all'acqua potabile e lo smaltimento dei rifiuti, i medicinali, i servizi medici e quelli dentistici, i trasporti stradali, ferroviari marittimi e aerei, i servizi postali e telefonici, i servizi ricreativi e culturali, i pacchetti vacanze, i libri, gli alberghi e gli altri servizi di alloggio.

**Prodotti a bassa frequenza di acquisto:** comprendono gli elettrodomestici, i servizi ospedalieri, l'acquisto dei mezzi di trasporto, i servizi di trasloco, gli apparecchi audiovisivi, fotografici e informatici, gli articoli sportivi.

**Servizi regolamentati:** tipologie di servizio i cui prezzi sono stabiliti da amministrazioni nazionali o locali e da servizi di pubblica utilità soggetti a regolamentazione da parte di specifiche Agenzie (Authority). Comprendono i certificati anagrafici, il passaporto, la tariffa per i rifiuti solidi, la tariffa per la raccolta di acque reflue, l'istruzione secondaria, le mense scolastiche, i trasporti urbani unimodali e multimodali (biglietti e abbonamenti), il trasporto extra-urbano su bus e quello extra-urbano multimodale, i taxi, i trasporti ferroviari regionali, i pedaggi autostradali, i concorsi pronostici, il canone tv, i servizi di telefonia fissa, la revisione auto, le tasse per il trasferimento della proprietà delle autovetture e dei motoveicoli e alcuni servizi postali.

**Servizi relativi all'abitazione:** comprendono i servizi di riparazione, la pulizia e la manutenzione della casa, la tariffa per i rifiuti solidi, la tariffa per la raccolta acque reflue, il canone d'affitto, le spese condominiali.

**Servizi relativi alle comunicazioni:** comprendono i servizi di telefonia e i servizi postali.

**Servizi ricreativi, culturali e per la cura della persona:** comprendono i pacchetti vacanza, i servizi di alloggio, i ristoranti, bar e simili, le mense, la riparazione di apparecchi audiovisivi, fotografici e informatici, i servizi per l'abbigliamento, i servizi per l'igiene personale, i servizi ricreativi e culturali vari, i concorsi e le lotterie.

**Servizi relativi ai trasporti:** comprendono i trasporti aerei, marittimi, ferroviari, e stradali, i servizi di manutenzione e riparazione di mezzi di trasporto, le assicurazioni sui mezzi di trasporto.

**Servizi vari:** comprendono l'istruzione, i servizi medici, i servizi per l'assistenza, i servizi finanziari; professioni liberali; servizio funebre; assicurazioni sugli infortuni.

Settore Informatica e Statistica – Via A. Lamarmora, 230 – 25124 Brescia - tel. 0302977910.

Email: [statistica@comune.brescia.it](mailto:statistica@comune.brescia.it)

